

# GUÍA PARA EL CAMINO DE CONVERSIÓN A LA ECOLOGÍA INTEGRAL

## EN EL CONTEXTO DE LA PLATAFORMA DE ACCIÓN LAUDATO SI'

### Introducción

El XIX Capítulo General indicó entre las orientaciones para los próximos seis años, la relativa al compromiso de conversión a la Ecología Integral (AC'22, 30):

En respuesta a los desafíos del cambio de época que estamos viviendo, a la luz de la Palabra de Dios, asumimos la Ecología Integral como un eje fundamental de nuestra misión que conecta las dimensiones pastoral, litúrgica, formativa, social, económica, política y ambiental.

En primer lugar, cabe señalar que el Capítulo tomó nota de una clara discontinuidad histórica. Retomando el magisterio del Papa Francisco, señaló que la realidad global y local han sufrido tales cambios que podemos decir que estamos entrando en una nueva era. La actual crisis climática, socioambiental y geopolítica es un hecho estructural, es decir, el resultado de un sistema mundial insostenible. Además, la globalización ha tenido un impacto significativo en todos los contextos. Incluso en nuestro pequeño mundo experimentamos que nada es igual que antes. Para anunciar y testimoniar el Evangelio en el mundo de hoy, estamos llamados a ser una Iglesia en salida, escuchando el clamor de la Tierra y el clamor de los empobrecidos, los excluidos. Para ello, necesitamos disponibilidad, apertura para acoger nuevos puntos de vista, diversidad de perspectivas, formas de pensar y diálogo con los pueblos, las culturas y la espiritualidad. Sobre todo, necesitamos la conciencia de que "todo está conectado" y, por lo tanto, es conveniente mantener juntas las diversas dimensiones de la existencia y del servicio misionero.

Cuando afirmamos que queremos asumir la Ecología Integral como eje fundamental de nuestra misión, reconocemos que el anuncio del Evangelio no tiene lugar en un vacío, o en un contexto aséptico, sino en una realidad concreta y específica. Esta realidad debe ser asumida integralmente, no puede reducirse a un solo aspecto, por ejemplo, el social o el espiritual. La Palabra de Dios, el discernimiento del Espíritu, nos guían en relación con esa realidad particular y en la respuesta a las diversas situaciones que encontramos. La escucha auténtica no asume automáticamente lo que hay que hacer y cómo hacerlo, sino que, como indica EG 33, "la pastoral en clave de misión pretende abandonar el cómodo criterio pastoral de "siempre se ha hecho así". Invito a todos a ser audaces y creativos en esta tarea de repensar los objetivos, las estructuras, el estilo y los métodos evangelizadores de las propias comunidades".

Para concretar esta línea guía, el Capítulo ha asumido dos compromisos:

AC' 22, 30.1: Adherirse a la Plataforma de Acción Laudato Si' (PALS) promovida por el dicasterio de la Santa Sede para el Servicio del Desarrollo Humano

Integral en los distintos niveles (comunidades, circunscripciones, Instituto).

AC' 22, 30.2: Desarrollar y facilitar caminos de acompañamiento para favorecer la conversión a la ecología integral en nuestra espiritualidad y formación, potenciando las iniciativas combonianas en este sentido y colaborando así en la transformación social como indican las encíclicas *Laudato Si'* (LS) y *Fratelli Tutti* (FT).

En la práctica, el Capítulo consideró oportuno adherirse al camino sinodal de la Iglesia para una conversión a la ecología integral guiada por la *Plataforma de Acción Laudato si'*. Es un proceso de 7 años que apunta a una transformación evangélica del mundo en respuesta al clamor de la Tierra y de los pobres. Para iniciar este camino en todos los niveles del Instituto, el Capítulo ha dado el mandato de desarrollar procesos que faciliten y acompañen esta transición, cuidar su dimensión espiritual y formativa – de la que dependen la motivación y el compromiso – y construir, a partir de lo mucho que ya existe y se está haciendo, valorando las muchas experiencias en línea de la Ecología Integral ya presentes en el Instituto, a la luz del magisterio social de la Iglesia.

Por lo tanto, por un lado, el Instituto se beneficia de la participación en el movimiento misionero de la Iglesia, que lo invita a crecer y recalificar su presencia y servicio misionero desde la perspectiva de la Ecología Integral. Por otro lado, el Instituto puede contribuir carismáticamente a ese mismo movimiento, compartiendo esos dones únicos que recibe por gracia a través de su camino de conversión a la Ecología Integral.

Esta Guía pretende ofrecer información y herramientas útiles para asumir serena y conscientemente el camino indicado por el XIX Capítulo con respecto al mandato de conversión a la Ecología Integral.

## **1. ¿Qué es la *Plataforma de Acción Laudato Si'* (PALS)?**

A cinco años de la publicación de *Laudato si'*, en el 2020, el Papa Francisco quiso relanzar el mensaje y la invitación a un compromiso global concreto para la acción, inaugurando el año de aniversario especial de la encíclica. Los científicos que estudian el cambio climático en nombre de la ONU, de hecho, habían publicado estudios que mostraban que este cambio climático se debe a intervenciones humanas en el medio ambiente, con un triple impacto: cambio climático con efectos devastadores en el planeta; pérdida vertiginosa de biodiversidad y contaminación fuera de control. Además, la comunidad científica ha podido determinar umbrales que no deben superarse: las emisiones de carbono deben reducirse en un 45% respecto a los niveles de 2010 para 2030 y tener un balance cero de emisiones para 2050, para mantener viva la esperanza de limitar el calentamiento global -la causa del cambio climático- dentro de 1.5°C respecto al nivel preindustrial (actualmente este incremento ha alcanzado el nivel de 1.2°C).

De hecho, los datos disponibles muestran que a pesar los compromisos asumidos por los más de 190 países que han firmado acuerdos climáticos globales, las emisiones continuarán aumentando, en lugar de disminuir, hasta 2030. Sabemos que de no hacerlo tendrá un impacto devastador en la vida en el planeta: extinción masiva de especies vivas, la desaparición de pequeños estados insulares bajo la superficie de los océanos, sequías y eventos climáticos extremos que harían imposible la supervivencia social y humana en muchas áreas del planeta, causando hambre, migración masiva y conflicto, por nombrar solo algunos. Por eso el Papa Francisco quiso relanzar el llamamiento a una conversión ecológica. Los planes iniciales para el año de aniversario especial se convirtieron en una empresa mucho más grande: el compromiso de completar la conversión a la ecología integral para 2030, involucrando a todo el mundo católico. El Dicasterio para el Servicio del Desarrollo Humano Integral (DSDHI) ha sido encargado de la dirección general de la iniciativa. Luego se involucraron muchos asociados, en consideración a los diferentes sectores de la comunidad católica. Uno de estos sectores es el de las congregaciones religiosas. La UISG (Unión Internacional de Superiores Generales) y la USG (Unión de Superiores Generales) son, por lo tanto, un socio esencial del Dicasterio, colaborando para facilitar la participación de las Congregaciones religiosas en todo el mundo.








El objetivo es doble: inicialmente se trata de crear una masa crítica que pueda iniciar el proceso de conversión. Los sociólogos nos enseñan que esta masa crítica no necesita ser muy grande, solo el 3% de una población, como la levadura (evangélica) en la masa (sociedad). A medio plazo, queremos llegar al punto de no retorno, es decir, cuando el cambio se vuelve "viral" e irreversible, que se estima que llegará cuando haya la implicación activa de alrededor del 21-25% de una población. Por lo tanto, necesitamos un movimiento popular capaz de crear sinergia entre el compromiso y la contribución de muchos actores diferentes en todas partes del mundo. Si el mundo católico, por ejemplo, se moviliza y organiza, y aún más hace redes con otras realidades de la sociedad civil, hay razones para esperar una profunda transformación social. Un movimiento no es una organización homogénea, centralizada y jerárquica. Es más bien un organismo muy articulado, arraigado en los territorios, pero con una visión, un horizonte común, la capacidad de colaborar y caminar juntos. Para facilitar esta conexión y comunión, el DSDHI ha organizado una plataforma para promover el compromiso de todos los sectores del mundo católico, la comunión en el camino hacia la conversión a la ecología integral, el intercambio de experiencias, caminos y recursos. La PALS Es una herramienta de vinculación y promoción, para iniciar y aumentar exponencialmente la participación de año en año, sintiendo la necesidad de tener un impacto significativo para el año 2030.

## **2. ¿Cómo funciona la PALS?**

La PALS es muy simple y mínimamente estructurada, para poder acoger e incluir a todos, pero al mismo tiempo ofrecer una base común que permite reunirse, compartir,

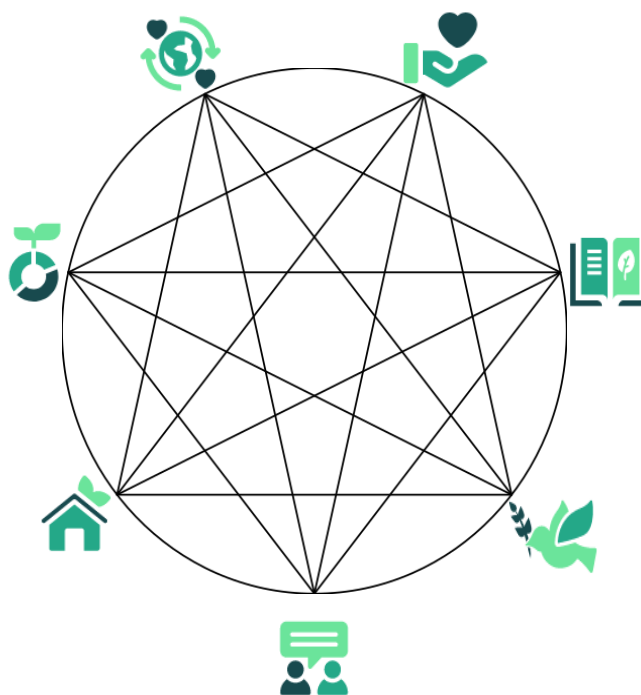
intercambiar experiencias y recursos, colaborar y apoyarse mutuamente. Al inscribirse en la PALS, usted se compromete a discernir, planificar e implementar un camino de conversión a la ecología integral dentro de 7 años.

Esta conversión está impulsada por 7 objetivos Laudato Si' (OLS), que son:

-  **Respuesta al clamor de la tierra**
-  **Respuesta al clamor de los pobres**
-  **Economía ecológica**
-  **Adopción de estilos de vida sostenibles**
-  **Educación ecológica**
-  **Espiritualidad ecológica**
-  **Resiliencia y empoderamiento de la comunidad**

*Fig. 1 - Diagrama de los 7 OLS*

Como se muestra en el diagrama OLS (Fig. 1), cada uno de los 7 OLS está conectado a los otros seis. Todo está conectado y cuando trabajamos en un objetivo terminamos influyendo en otros también. En la parte superior del diagrama encontramos los dos objetivos anteriores, a saber, la respuesta al grito de la Tierra y el grito de los pobres. La conclusión es la resiliencia y el empoderamiento de la comunidad. De hecho, la PALS se concibe como un proceso ascendente y, por lo tanto, se caracteriza por la subjetividad de las personas y comunidades que participan en él. En el lado izquierdo del diagrama, vemos los objetivos de la economía ecológica y la adopción de estilos de vida sostenibles, es decir, los factores centrales del mundo insostenible de hoy. Finalmente, en el lado derecho, encontramos la educación y la espiritualidad ecológicas, que son los objetivos que conducen a la conversión ecológica y la revolución cultural que necesitamos para un futuro sostenible, equitativo y fraterno.



Sobre la base de estos 7 OLS, los participantes se empeñan en hacer anualmente tres cosas:

1. Una reflexión sobre el compromiso de conversión a la ecología integral;
2. Un plan de acción concreto;
3. Una auditoría de fin de año.

La documentación de estas tres tareas anuales se comparte en la PALS.

Como hacer todo esto, como definir concretamente sus objetivos, el tipo de plan de acción, etc. es responsabilidad de cada participante. Sin embargo, la PALS ofrece varias herramientas, guías, ejemplos, acciones, etc. para ayudar a los participantes a hacer realidad su proceso. Cuando te inscribes en la PALS, debes elegir pertenecer a uno de los 7 sectores, que son:



Los diversos recursos disponibles para los participantes se adaptan a estas áreas, para responder mejor a las situaciones y necesidades de los participantes. En nuestro caso, el sector que nos involucra directamente es el de las comunidades religiosas.

Estamos invitados a unirnos como Instituto, como circunscripciones individuales, y también como comunidades locales. De hecho, el Plan de Acción que se requiere de los miembros varía de una situación a otra, tendrá diferentes características dependiendo del nivel en el que se encuentre. Mientras que, por ejemplo, el plan de una comunidad se centrará, principalmente, en acciones e iniciativas a nivel territorial y local, la planificación a nivel de circunscripción o instituto se referirá principalmente a pautas y orientaciones generales, por ejemplo, con respecto a las prácticas económicas, formativas y pastorales.

Obviamente, no puede haber un enfoque único de "talla única". La comunión y la unidad pueden tener lugar en el nivel de un proceso amplio y compartido. Pero luego cada comunidad e Instituto debe definir su propio camino en detalle, según su propio carisma,

su propia situación, su propio contexto, etc. En vista de los numerosos compromisos y carencias de personal en los que a menudo se encuentran las comunidades religiosas, es aconsejable tener en cuenta los siguientes criterios para llegar a planes de acción realizables:

- = *Construir sobre lo que las comunidades religiosas ya están haciendo*: esto no sólo significa aprovechar su creatividad y las iniciativas ya existentes, sino que es, más bien, la única forma realista de construir un movimiento para la ecología integral.
- = *Un plan simple y gradual para ser manejable*: las comunidades, a menudo, ya están demasiado ocupadas, atrapadas entre muchas actividades y un número limitado de personas. El proceso propuesto no debe desalentarlos, sino motivarlos a emprender el camino de la ecología integral.
- = *Un Plan estimulante capaz de motivar*: las comunidades deben ver en esta iniciativa una oportunidad para vivir mejor su carisma y su misión profética.
- = Desde el punto de vista de la facilitación a nivel de circunscripción e instituto, podría haber un *camino flexible para adaptarse a diferentes situaciones y contextos*: un proceso sugiere un sentido de orientación y puntos de referencia esenciales. Por lo demás, los participantes tendrán toda la libertad de los hijos de Dios.

### **3. Diagrama de una ruta**

Emprender el camino de la conversión a la ecología integral es un proceso sencillo, pero requiere sistematicidad y constancia en el tiempo. La PALS ofrece una estructura de referencia y apoyo para facilitar este camino. Estamos invitados a participar en este camino, que comienza con el registro en la Plataforma.

Básicamente, la Plataforma requiere solo tres cosas: cada año, reflexionar sobre el camino hacia la ecología integral, luego elaborar un plan de acción y finalmente llevar a cabo una revisión.

No existe un formato único para llevar a cabo estas tres tareas, precisamente para dar cabida a la flexibilidad necesaria para responder a situaciones y realidades muy diferentes en todo el mundo.

Por lo tanto, depende de nosotros encontrar la manera conveniente de llevar a cabo estas tres tareas. Pero simplemente se requiere cargar en la plataforma un documento (escrito, video u otra forma) que documente la ruta en relación con las tres tareas.

A continuación, damos sugerencias sobre cómo proceder, paso a paso, con el camino propuesto. En primer lugar, centrémonos en la fase de registro en la plataforma. Luego proponemos un marco para la reflexión, una herramienta para elaborar el Plan de Acción y, finalmente, algunas sugerencias para la revisión anual.

## a. Registro

El punto de partida es inscribirse en la Plataforma de Acciones Laudato Si  
(<https://plataformadeaccionlaudatosi.org/registrate/>)

Cree su cuenta ahora

Me comprometo en nombre de un

Titulo Nombre Apellido

Nombre de la organización

Su país

Para calcular los impactos medioambientales, ¿podría decirnos qué moneda utiliza más?

Dirección de correo electrónico

Número de teléfono con código de área (Por favor, no introduzca ningún signo de puntuación)

No incluya ningún signo de puntuación.

Contraseña

Su contraseña debe contener al menos 6 caracteres.

Al hacer clic en los puntos, aparece un menú desplegable. Seleccione la opción:

= Comunidad religiosa local: si está inscribiendo a una comunidad  
= Congregación religiosa: si está inscribiendo una circunscripción  
NB: También puede elegir otros sectores si está una escuela, un hospital, registrando un proyecto, etc.,

Indique la persona de contacto para la comunidad o distrito.

### ¡ATENCIÓN!

Queremos disponer de una forma estándar de registrar las unidades del Instituto. Para ello, el nombre de la organización debe indicarse de la siguiente manera:

MCCJ - (nombre de la comunidad / Circ), por ejemplo  
MCCJ - Italia (en el caso de la Provincia)  
MCCJ - Padova (en el caso de la comunidad)

Crear un perfil de correo electrónico dedicado a la plataforma de acción LS

Para completar el registro, la Plataforma requiere de completar un breve cuestionario para verificar las condiciones del contexto en el que operan los miembros. De esta manera, la Plataforma podrá señalar recursos y herramientas que pueden serle útiles en el contexto en el que operan.

¡ATENCIÓN! Si el registro es aceptado por la Plataforma, será posible *iniciar sesión* inmediatamente y acceder al muro de perfiles. Si esto no es posible, póngase en contacto con el SGM en Roma para obtener ayuda.

En vista del registro, se recomienda encarecidamente crear un pequeño grupo de trabajo, dirigido por una persona de contacto que también mantenga comunicación con el PALS y el SGM. En el caso de pequeñas comunidades locales, la persona de contacto trabajará junto con su comunidad, pero también podría beneficiarse de la creación de un pequeño grupo de apoyo compuesto por las personas de contacto de algunas comunidades combonianas

presentes en el mismo territorio. Esta dimensión colaborativa es fundamental para apoyar este servicio, liberar energía y creatividad, y fortalecer un camino compartido.

### ***b. Esquema para la reflexión y el plan de acción***

A la base de este esquema hay algunos presupuestos básicos, que son:

- = Partimos de la conciencia de que vivimos en una sociedad insostenible, donde prevalecen las injusticias económicas, la exclusión social, la cultura del despilfarro, la indiferencia y formamos parte de este sistema socioeconómico. Pero el Evangelio nos invita a una conversión, siguiendo las invitaciones de la Palabra y del Espíritu. El cambio será el fruto de un camino principalmente espiritual, que siguiendo a Jesús abraza una forma diferente de ver las cosas y sentir la realidad, transforma actitudes y alimenta la motivación para contribuir a la transformación social.
- = A pesar de la continua necesidad de conversión, la buena noticia es que ciertamente no comenzamos desde cero en nuestro camino hacia la ecología integral. Es importante apreciar los pasos importantes que ya hemos dado y construir nuestro camino sobre esta base, comparándonos con los 7 OLS. En la práctica, no se trata de empezar de nuevo, sino de reorientarnos, de reorientar nuestras prioridades y ministerios, para dar – eso sí – un cambio de ritmo, un poco más sistemático y continuo.
- = El proceso al que estamos invitados sigue la dinámica del camino en el Espíritu: es decir, aceptar las invitaciones, responder a ellas y encontrarnos en una nueva posición, desde la cual es posible vislumbrar el siguiente paso, siempre escuchando al Espíritu. Por lo tanto, manteniendo firme el objetivo de llegar en 7 años a una conversión tanto en nuestras actitudes y prácticas, como en nuestras estructuras, el camino se encuentra y se construye siguiéndola, en obediencia al Espíritu. Esta conciencia nos libera de la sensación de desconcierto frente a la complejidad de la realidad y de la ilusión de la razón instrumental que busca alcanzar objetivos a través del control y la dominación sobre la realidad.
- = El camino que surgirá será tanto más eficaz cuanto más se haga en la comunión eclesial y social, en el espíritu sinodal. Por lo tanto, la dimensión comunicativa, el compartir y la colaboración son muy importantes, respetando las particularidades y contextualizaciones de los caminos. No se trata sólo de hacer el propio camino, sino también de influir en el territorio, unir redes o construirlas, caminar juntos y acompañar a un "pueblo" en el camino hacia el Reino.

La **reflexión inicial** tiene como objetivo explicar nuestras motivaciones y enfocar carismáticamente nuestro camino de conversión a la ecología integral. Una herramienta sencilla para facilitar esta reflexión a nivel comunitario o circunscrito es la que se presenta a continuación, que consta de cinco preguntas para reflexionar y discernir juntos:



1. ¿Cuáles son las conexiones del carisma comboniano con los OLS?
2. Con referencia a los 7 OLS, ¿a qué conversión estamos llamados hoy?
3. ¿Qué pasos hemos dado ya? ¿En qué podemos construir nuestro camino?
4. ¿Cómo podemos alinear más sistemáticamente nuestro camino (como comunidad/circunscripción) con los 7 OLS?
5. ¿Qué invitaciones nos está dando el Espíritu acerca de todo esto?

Será útil partir de una presentación de los 7 OLS, para familiarizarse con el horizonte común de conversión a la ecología integral. En la siguiente tabla, damos una breve descripción de cada OLS:

<b>Los Objetivos Laudato si' en detalle</b>		
<b>OLS 1</b>	<b>Respuesta al clamor de la Tierra</b>	La Respuesta al Clamor de la Tierra es un llamado a proteger nuestra casa común para el bienestar de todos, mientras abordamos de manera justa la crisis climática, la pérdida de biodiversidad y la sostenibilidad ecológica. Las acciones podrían incluir la adopción de medidas de energía renovable y suficiencia energética, lograr la neutralidad de carbono, proteger la biodiversidad, promover la agricultura sostenible y garantizar el acceso al agua limpia para todos.
<b>OLS 2</b>	<b>Respuesta al clamor de los pobres</b>	La Respuesta al Clamor de los Pobres es un llamado a promover la eco-justicia, conscientes de que estamos llamados a defender la vida humana desde la concepción hasta la muerte y todas las formas de vida en la Tierra. Las medidas podrían incluir proyectos para promover la solidaridad, centrándose en los grupos vulnerables como las comunidades indígenas, los refugiados, los migrantes y los niños en situación de riesgo, y el análisis y la mejora de los sistemas sociales y los programas de servicios sociales.
<b>OLS 3</b>	<b>Economía ecológica</b>	La Economía Ecológica reconoce que la economía es un subsistema de la sociedad humana que, a su vez, está incrustado en la biosfera, nuestro hogar común. Las acciones podrían incluir la producción y el consumo sostenibles, las inversiones éticas, la desinversión en combustibles fósiles y cualquier actividad perjudicial para el planeta y las personas, el apoyo a las economías circulares y la priorización del trabajo de cuidado y la protección de la dignidad de los trabajadores.
<b>OLS 4</b>	<b>Adopción de estilos de vida sostenibles</b>	La adopción de estilos de vida sostenibles se basa en la idea de suficiencia y promueve la sobriedad en el uso de los recursos y la energía. Las acciones podrían incluir la reducción de residuos y el reciclaje, la adopción de hábitos alimenticios sostenibles (optando por una dieta más basada en plantas y reduciendo el consumo de carne), el aumento del uso del transporte público, la movilidad activa (caminar, andar en bicicleta) y evitar el uso de artículos de un solo uso (por ejemplo, plástico, etc.).

<b>OLS 5</b>	<b>Educación ecológica</b>	La Educación Ecológica se ocupa de revisar y redefinir una reforma curricular e institucional en el espíritu de la ecología integral con el fin de promover la conciencia ecológica y la acción transformadora. Las acciones podrían incluir garantizar la igualdad de acceso a la educación para todos y promover los derechos humanos, difundir los temas de la <i>Laudato Si'</i> dentro de la comunidad, alentar el liderazgo ecológico (estudiantes, maestros) y las actividades de restauración ecológica.
<b>OLS 6</b>	<b>Espiritualidad ecológica</b>	La espiritualidad ecológica brota de una profunda conversión ecológica y nos ayuda a "descubrir a Dios en todas las cosas", tanto en la belleza de la creación como en los lamentos de los enfermos y los gemidos de los afligidos, conscientes de que la vida del espíritu no está dissociada de las realidades mundanas. Las acciones podrían incluir la promoción de celebraciones litúrgicas basadas en la creación, el desarrollo de catequesis ecológica, retiros y programas de formación educativa, etc.
<b>OLS 7</b>	<b>Resiliencia y empoderamiento de la comunidad</b>	La resiliencia y empoderamiento de la comunidad proporcionan un camino sinodal de compromiso comunitario y acción participativa en varios niveles. Las medidas podrían incluir la <i>promoción</i> y el desarrollo de campañas de base, el fomento del arraigo y el sentido de pertenencia a las comunidades locales y los ecosistemas vecinales.

Una vez entendidos los OLS, proponemos un ejercicio sencillo: reflexionar sobre cuál es la contribución que el carisma comboniano puede hacer en el camino hacia la conversión ecológica. La siguiente forma ofrece algunos puntos de partida.

<b>Aspectos carismáticos con referencia a los Objetivos <i>Laudato si'</i> en detalle:</b>		
<b>OLS 1</b>	<b>Respuesta al clamor de la Tierra</b>	En 1878 Comboni experimentó la gran sequía y luego la hambruna que siguió en Sudán. Inundaciones y plagas siguieron. En solidaridad con el pueblo que sufre, hizo todo lo que pudo, incluso hasta el punto de incurrir en enormes deudas, para responder humanamente a la situación.
<b>OLS 2</b>	<b>Respuesta al clamor de los pobres</b>	Comboni escuchó el grito de los africanos e hizo causa común con ellos. Creía en su protagonismo, en sus habilidades, en su ingenio, por lo que su respuesta no fue paternalista, sino de empoderamiento. Trabajó para su inclusión en todos los niveles, comenzando dentro de la Iglesia (África como la "Perla Marrón"). Comboni llevó a cabo una dura campaña contra la esclavitud (miles de personas vendidas en los mercados de Jartum y El Cairo), haciendo uso de la prohibición de la esclavitud sancionada por el Congreso de París (1856). Pide a los políticos y gobernantes locales que observen la ley, reclama el derecho de asilo para los esclavos fugitivos, redime con dinero todo lo que puede, aboga por la abolición del tráfico con los gobiernos de Francia y Viena.

OLS 3	Economía ecológica	Comboni necesitaba encontrar muchos recursos para financiar la misión de sus Institutos. Debido a la realidad de África en su tiempo, los costos eran extremadamente altos y tuvo que llamar a la puerta de muchos benefactores y personas poderosas de la época. Además, sus misiones estaban en territorios dominados por el islam, plagados por el comercio de esclavos, y sus misiones necesitaban la protección de algunas potencias coloniales. Sin embargo, también trató de recuperar la autonomía de sus misiones, colocándolas bajo la autoridad de Propaganda Fide ("nuestro trabajo es católico, no francés, alemán, italiano", etc.). En otras palabras, a pesar de las inevitables limitaciones y restricciones, criticó las estructuras pecaminosas de su tiempo y luchó contra ellas implacablemente. Además, trató de crear sistemas alternativos.
OLS 4	Adopción de estilos de vida sostenibles	La experiencia de Comboni y de las primeras comunidades cristianas en el difícil entorno de Sudán (difícil contexto socio-religioso, político y ambiental) los llevó a la creación de ecosistemas sostenibles (Malbes – El Obeid, Jazira – El Cairo). Los hermanos y los maestros / instructores han sido una presencia crucial en el establecimiento y mantenimiento de estilos de vida sostenibles.
OLS 5	Educación ecológica	La Educación Ecológica se ocupa de revisar y redefinir una reforma curricular e institucional en el espíritu de la ecología integral con el fin de promover la conciencia ecológica y la acción transformadora. Las acciones podrían incluir: garantizar la igualdad de acceso a la educación para todos y promover los derechos humanos, difundir los temas de la Laudato Si' dentro de la comunidad, alentar el liderazgo ecológico (estudiantes, maestros) y las actividades de restauración ecológica.
OLS 6	Espiritualidad ecológica	La espiritualidad ecológica brota de una profunda conversión ecológica y nos ayuda a "descubrir a Dios en todas las cosas", tanto en la belleza de la creación como en los suspiros de los enfermos y los gemidos de los afligidos, conscientes de que la vida del espíritu no está dissociada de las realidades mundanas. Las acciones podrían incluir la promoción de celebraciones litúrgicas basadas en la creación, el desarrollo de catequesis ecológica, retiros y programas de formación educativa, etc.
OLS 7	Resiliencia y empoderamiento de la comunidad	La resiliencia y empoderamiento de la comunidad proporcionan un camino sinodal de compromiso comunitario y acción participativa en varios niveles. Las medidas podrían incluir la <i>promoción</i> y el desarrollo de campañas de base, el fomento del arraigo y el sentido de pertenencia a las comunidades locales y los ecosistemas vecinales.

Después del ejercicio de toma de conciencia de la contribución típicamente comboniana a la Ecología Integral, pasamos a la fase de discernimiento comunitario: escuchamos la Palabra y el Espíritu para escuchar sus invitaciones en relación con cada uno de los 7 OLS. Tales invitaciones pueden cubrir cualquier aspecto de la vida y los ministerios de la comunidad o circunscripción. En otras palabras, podríamos escuchar estas invitaciones en

relación con la vida comunitaria, o la vida de oración, o algún compromiso pastoral o ministerios, y así sucesivamente.

En particular, prestaremos atención a los cambios que estamos invitados a asumir (conversión) y a las semillas de vida, que ya surgieron, y a los pasos importantes que ya se han dado en la comunidad para darles continuidad, de una manera más sistemática, para construir nuestro programa de viaje sobre ellos. Finalmente, nos preguntamos qué invitaciones, específicas y concretas, nos está haciendo el Espíritu.

Estas invitaciones serán los resultados para tener en cuenta a la hora de elaborar nuestro Plan de Acción. Todo esto se puede resumir en un formulario como el siguiente:

OLS	Aspectos carismáticos	Conversión y alineación a los OLS	Invitaciones del Espíritu
1. Respuesta al clamor de la Tierra			
2. Respuesta al clamor de los pobres			
3. Economía ecológica			
4. Adopción de estilos de vida sostenibles			
5. Educación ecológica			
6. Espiritualidad ecológica			
7. Resiliencia y empoderamiento de la comunidad			

El **Plan de Acción**, que se renueva anualmente, parte del discernimiento que acaba de completarse. Uno puede basarse, de hecho, en las invitaciones del Espíritu, preguntándose qué actividades específicas (es decir, no definidas de manera vaga o genérica) se pueden hacer para responder concretamente a estas invitaciones. Es importante, en este punto, asegurarse de que estas actividades sean medibles, alcanzables y verdaderamente relevantes para las invitaciones a las que se quiere responder.

Una herramienta útil para la planificación es la guía de buenas prácticas preparada por el PALS. Esta herramienta tiene en cuenta aquellos cambios que tienen un impacto significativo en el camino hacia los OLS y para cada uno de esos cambios presenta una serie de buenas prácticas que son efectivas para promoverlos.

Al consultar esta guía es posible tomar ideas útiles para el discernimiento de las actividades que se pueden implementar. No todas las actividades, de hecho, pueden tener el mismo impacto de cambio. Al evaluar entre las buenas prácticas propuestas que son significativas y relevantes para el propio contexto, se pueden elegir caminos de calidad para responder a las invitaciones del Espíritu.

En cualquier caso, para cada actividad se debe tener cuidado de documentar la situación de partida, por dos razones importantes: en primer lugar, para construir sobre lo que ya se está haciendo, o para mejorar las semillas de la vida y los compromisos que estamos llevando a cabo que pretendemos alinear mejor con los OLS. En segundo lugar, una descripción precisa de la situación de partida nos permitirá verificar y apreciar los cambios significativos, o los frutos de nuestro viaje. En este sentido, también puede ayudarnos a aclarar desde la fase de planificación cuáles son los resultados que esperamos lograr a través de nuestras actividades. Esta reflexión nos ayudará a verificar la coherencia de nuestro Plan y nos proporcionará parámetros para evaluar el impacto de nuestras actividades.

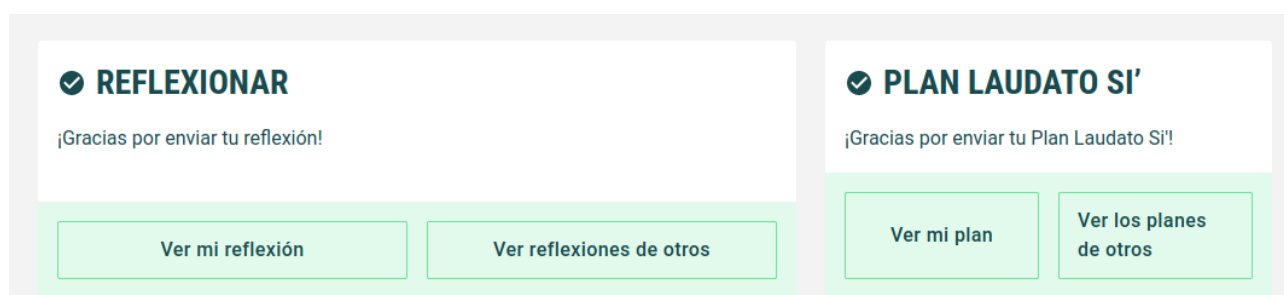
Todo esto se puede resumir en una forma como la siguiente:

OLS	Invitaciones del Espíritu	Actividad	Situación inicial	Resultados previstos
1. Respuesta al clamor de la Tierra				
2. Respuesta al clamor de los pobres				
3. Economía ecológica				
4. Adoptar estilos de vida sostenibles				
5. Educación ecológica				
6. Espiritualidad ecológica				
7. Resiliencia y empoderamiento de la comunidad				

### c. Subir la Reflexión y el Plan de Acción a la PALS

Una vez finalizados estos dos ejercicios, es necesario subir a la Plataforma la documentación de la Reflexión y del Plan de Acción.

Para hacer esto, simplemente ingrese su perfil, el inicio de sesión conduce directamente al pizarrón de anuncios (<https://plataformadeaccionlaudatosi.org/panel-de-control>) donde es la interfaz para cargar sus documentos, como se muestra en la siguiente imagen.



Se puede, por ejemplo, cargar también los mismos formularios de resumen anteriores o, alternativamente, una versión más narrativa de los documentos o incluso un video de presentación corto, o una presentación de diapositivas, u otra forma que considere conveniente, con la máxima libertad.

#### **d. La evaluación de fin de año**

El tercer compromiso requerido por el PALS es la revisión anual del Plan de Acción. Esto debe cargarse en el sitio entre el 1 de septiembre y el 4 de octubre de cada año, es decir, en el contexto del período de celebración del Tiempo de la Creación (para obtener más información, consulte también <https://seasonofcreation.org/it/home-landing-it/>). La evaluación se puede hacer de diferentes maneras, corresponde a las comunidades o circunscripciones elegir la forma que se considere apropiada.

Por ejemplo, una forma sencilla es la revisión basada en el formulario resumen del Plan de Acción. De hecho, es fácil verificar tanto la implementación de las acciones, los cambios que se han producido y cualquier discrepancia, positiva o negativa, con los resultados esperados.

Sin embargo, también hay otras formas más elaboradas de informar sobre el impacto del proceso vivido. Por ejemplo, se podría considerar la elaboración de un informe social, que nos permita medir cómo gestionamos nuestro tiempo y los espacios que habitamos y también revela el estilo con el que actuamos (en relación con el carisma). El informe social da cuenta de tres dimensiones del proceso, a saber:

= social: que mide el impacto de actuar en términos de relaciones;

= ambiental: que mide el impacto en términos de territorio;

= económico: que analiza la creación de valor financiero.

La fuerza del informe social es que utiliza métodos participativos e involucra a diferentes actores y sujetos del territorio. Esto nos ayuda a superar nuestra posible auto referencialidad y a apreciar el camino que estamos tomando juntos desde el punto de vista de los pobres, los excluidos, los marginados.

La PALS está desarrollando una herramienta práctica y una guía para el uso del informe social para los participantes en el camino Laudato si', que pronto estará disponible para su descarga desde el sitio web <https://plataformadeaccionlaudatosi.org/>

Otra forma posible es utilizar la autoevaluación propuesta por el sitio web de la PALS. Se puede acceder a la autoevaluación directamente desde el panel de control haciendo clic en el botón correspondiente.

#### **¿QUIERES VER POR DÓNDE EMPIEZAS?**

Conoce mejor tu impacto de referencia y toma decisiones mejor informadas sobre tu viaje a través de esta autoevaluación opcional.

Autoevaluación completa

Se inicia con una autoevaluación del propio impacto en relación con la ecología integral, gracias a un cuestionario centrado en los 7 OLS. Algunas de estas preguntas requieren información detallada sobre como usar los recursos.

Asegúrese de tener a mano la información sobre sus estructuras para responder a estas preguntas. Los datos presupuestarios, la información sobre gastos (servicios públicos, transporte, alimentos, bienes y servicios), son útiles para definir su huella ecológica, los objetivos que desea alcanzar y ver el progreso en los próximos años. Otras preguntas son más libres. Estas preguntas proporcionan un espacio para explorar prácticas que son importantes para usted como organización.

La autoevaluación tarda al menos 30 minutos en completarse, pero es un ejercicio muy informativo y consciente. Hay que decir, sin embargo, que está hecho a medida para pequeñas comunidades. Las grandes comunidades y circunscripciones tendrían dificultades para completar el ejercicio, aunque también es factible para ellas (se pueden omitir aquellas preguntas que no son relevantes para su realidad territorial o sus estructuras).

Al final del año, al responder nuevamente al cuestionario, el sitio calculará automáticamente el progreso logrado y también podrá combinar esta información con la proporcionada por otros participantes. De esta manera, tendrás la oportunidad de ver el impacto global como un movimiento para la transición a la ecología integral.

De hecho, el sentido de este proceso y compromiso radica en su sinodalidad, en la comunión y la colaboración para una transformación social para 2030. Como ya se mencionó anteriormente, este impacto es posible si hacemos nuestra parte y nos unimos a los muchos otros involucrados en este proceso, para crear una masa crítica que conduzca a un punto positivo de no retorno en términos de transición a la ecología integral.

El objetivo de la verificación no es sólo ser consciente de los progresos que se están haciendo y tener un punto de partida crítico para la planificación del nuevo año. Pero también se trata de responsabilidad hacia el territorio y las personas que conocemos, con las que trabajamos, con las que interactuamos, a las que acompañamos y a la sociedad en general. Al unirnos a la PALS, hemos asumido un compromiso público y esto implica un deber moral de rendir cuentas. A su vez, la rendición de cuentas se convierte en una forma muy importante de animación y testimonio misionero que ayuda a promover la participación de más y más personas y territorios en el camino hacia la ecología integral.

#### ***e. Celebrar***

No basta con comprobarlo; también debemos celebrar la vida. El camino hacia la ecología integral también tiene una dimensión litúrgica y, por lo tanto, una perspectiva escatológica. Aunque la dimensión litúrgica, orante, catequética y pastoral en general del camino debe ser cuidada durante todo el año, una celebración especial después de la verificación es una ocasión de acción de gracias y un discernimiento muy importante. Nos abrimos a la Palabra y a la acción del Espíritu para aceptar sus invitaciones en este punto crucial del camino.

Inaugura el contexto en el cual situar la nueva reflexión que nos orienta para la planificación de la trayectoria del nuevo año en la PALS. Es, por tanto, un momento que merece un gran cuidado en la preparación, para vivirlo plenamente y con la apertura necesaria para dejarse interpelar por el Espíritu y atesorar lo aprendido del camino.

## **Conclusión**

Con la celebración llegamos a la realización de un ciclo anual y ya damos los elementos para llevar a cabo la reflexión sobre el camino hacia la ecología integral que abre el próximo ciclo. En esencia, lo que la Plataforma requiere es simplemente realizar y cargar tres tareas anualmente: una reflexión sobre el propio camino, resultado de un discernimiento para responder a las invitaciones que el Espíritu nos está haciendo; un plan concreto, mensurable y realista; y finalmente una evaluación. Además, es importante crecer en la conciencia de que no estamos solos, sino que pertenecemos a un movimiento misionero mucho más grande que nosotros, para caminar juntos, sinodalmente, para construir una masa crítica, capaz de contribuir rápidamente a una transformación social radical. Esto requiere también colaboración y trabajo en red, sobre todo redes eclesiales. No se trata de un proyecto utópico, sino de una respuesta de fe a los signos de los tiempos y a las invitaciones del Espíritu del Resucitado.